

KĖDAINIŲ MIESTO VIETOS VEIKLOS GRUPĖ

**KĖDAINIŲ MIESTO SENIŪNIJOS
GYVENTOJŲ POREIKIŲ IR LŪKESČIŲ
TYRIMAS**

(Tyrimo ataskaita)

2016 m.

PAVEIKSLŲ SĄRAŠAS

1 pav. Gyventojų pasiskirstymas pagal amžiaus grupes	5
2 pav. Gyventojų pasiskirstymas pagal išsilavinimą.....	6
3 pav. Pagrindinės Kėdainių miesto problemos	6
4 pav. Kėdainių mieste jaučiamų paslaugų trūkumas	7
5 pav. Ekonominės veiklos galimybės	8
6 pav. Respondentų dalyvavimas bendruomeninio verslo kūrime.....	9
7 pav. Dalyvavimas veiklose savanoriškais pagrindais	10
8 pav. Labiausiai pažeidžiamos grupės	11
9 pav. Problemos su kuriomis susidurs atvykę imigrantai / pabėgėliai	11
10 pav. Psichologinio smurto šeimoje ar darbe pasireiškimo būdai	12
11 pav. 10 prioritetų, kuriems tikslingiausia teikti pirmenybę.....	14

LENTELIŲ SĄRAŠAS

1 lentelė. Respondentų ES paramos prioritetų vertinimas	12
---	----

KĖDAINIŲ MIESTO SENIŪNIJOS GYVENTOJŲ POREIKIŲ IR LŪKESČIŲ TYRIMO PRISTATYMAS

Kėdainių miesto vietos veiklos grupė (toliau – MVVG) įgyvendina projektą „Kėdainių miesto vietos veiklos grupės vietos plėtros strategijos parengimas“ pagal 2014 – 2020 metų Europos Sąjungos struktūrinių fondų investicijų veiksmų programos 8 prioriteto „Socialinės įtraukties didinimas ir kova su skurdu“ 08.6.1-ESFA-T-909 priemonę „Vietos plėtros strategijų rengimas“. Įgyvendinamas projektas orientuotas į vietinio įsidarbinimo galimybių didinimą, bendruomenių socialinės integracijos skatinimą, išnaudojant vietos bendruomenių, verslo ir valdžios atstovų ryšius. Siekiant išsiaiškinti vietos bendruomenės poreikius buvo vykdomas Kėdainių miesto seniūnijos gyventojų poreikių ir lūkesčių tyrimas. Šio tyrimo duomenys bus naudojami rengiant 2016 – 2022 metų vietos plėtros strategiją, apibrėžiant jos tikslus, formuojant stiprybių, silpnybių, grėsmių ir galimybių analizę bei numatant veiklos ir finansinius planus.

Tyrimo tikslas – nustatyti MVVG teritorijos gyventojų poreikius.

Tyrimo tikslinė grupė – MVVG teritorijos gyventojai.

Tyrimo metodai. Vykdamas MVVG teritorijos situacijos ir gyventojų poreikių empirinį tyrimą buvo naudojamas kiekybinio tyrimo metodas. Kiekybiniam tyrimui atlikti pasirinkta anketinė apklausa, kuria apklausiami Kėdainių miesto seniūnijos gyventojai. Šis metodas pasirinktas naudoti dėl nesudėtingos duomenų analizės, nedidelių administravimo išlaidų (apklausą pildo pats respondentas), standartizavimo (respondentai gauna tuos pačius galimus atsakymo variantus) bei galimybės surasti skirtumus tarp įvairių grupių (gauta informacija leidžia respondentus grupuoti ir vertinti skirtumus tarp grupių). Taip pat svarbu, jog anketinė apklausa užtikrina respondentų anonimiškumą, kas sustiprina pateiktų atsakymų patikimumą.

Tyrimo instrumentai ir jų pagrindimas. Prieš pradėdant vykdyti tyrimą laikantis visų socialinių tyrimų kokybės standartų buvo parengtas klausimynas (žr. 1 priedas). Parengus klausimyną 2015 m. lapkričio 10 d. buvo pradėtas tyrimo vykdymas.

Klausimynas buvo publikuojamas www.apklausa.lt internetinėje svetainėje. Internetinio puslapio nuoroda, kurioje pateikiama anketa (tikslī nuoroda: <http://apklausa.lt/f/kedainiu-miesto-vvg-vietos-pletros-strategijos-2014-2020-metams-rengimas-3yhfxta/answers/new.fullpage>), taip pat informacija apie vykdomą apklausą buvo platinama Kėdainių rajono savivaldybės interneto svetainėje (tikslī nuoroda: www.kedainiai.lt/go.php/lit/Esate-kviejami-issakyti-nuomone-del-aktualiui-miestui-klausimu/3549), internetinėje svetainėje www.Kedainietis.lt (tikslī nuoroda: Miesto VVG laukia kėdainiečių idėjų <http://www.kedainietis.lt/naujienos/naujienos/miesto-vvg-laukia-kedainieciu-ideju/>), Asociacijos Kėdainių senamiesčio bendruomenė (2015-11-12d.) (tikslī nuoroda: <https://www.facebook.com/profile.php?id=100009127766779&fref=nf>), viešojoje grupėje Laisvi

<https://www.facebook.com/groups/1564277300487473/?fref=ts>), ir Kėdainių Balticum.tv socialinių tinklų (Facebook) paskyroje, o taip pat vietos bendruomenės, vietos valdžios ir verslo atstovams siunčiant elektroniniu paštu.

Tyrimo anketą sudaro keturios pagrindinės dalys. Anketos pirmoje dalyje (2, 3 ir 13 klausimai) siekiama išsiaiškinti vietos gyventojų pagrindinius poreikius. O antra klausimų dalimi (4 - 6 klausimai) buvo siekiama išsiaiškinti vietos ekonominę situaciją ir respondentų polinkį imtis savo verslo. Šios anketos trečioje dalyje pateiktais 7 – 12 klausimais buvo norima išsiaiškinti vietos socialinę padėtį. Paskutine, ketvirta klausimyno dalimi, buvo siekiama išsiaiškinti pagrindinius respondentų demografinius rodiklius. Tyrimo anketose buvo naudojami uždaro, atviro ir filtruojančio tipo klausimai. Anketose klausimai buvo pateikiami naudojant nominalines, rangines ir intervalines skales.

Duomenų analizės metodas. Šiam tyrimui buvo pasirinktas aprašomosios statistinės duomenų analizės metodas. Šis metodas naudojamas klausimynų duomenų analizei modeliuojant grafikus ir aptariant gautus rezultatus. Anketinės apklausos pagalba gauti duomenys buvo apdorojami pasitelkiant MS Excel programą. Programos pagalba buvo skaičiuojami procentiniai atsakymų pasiskirstymai, ir ataskaitoje pateikiamas gautų duomenų interpretavimas bei lyginamoji analizė.

Atrankos metodo nustatymas. Tyrimui atlikti buvo vykdoma netikimybinė tikslinė tiriamųjų atranka. Pagrindinis veiksnys lėmęs tokio tiriamųjų atrankos būdo pasirinkimą buvo tyrimo tikslas. Tyrimo generalinę aibę sudarė MVVG teritorijos gyventojai, todėl respondentai buvo atrenkami pagal pagrindinį požymį – „gyvenamoji vieta“.

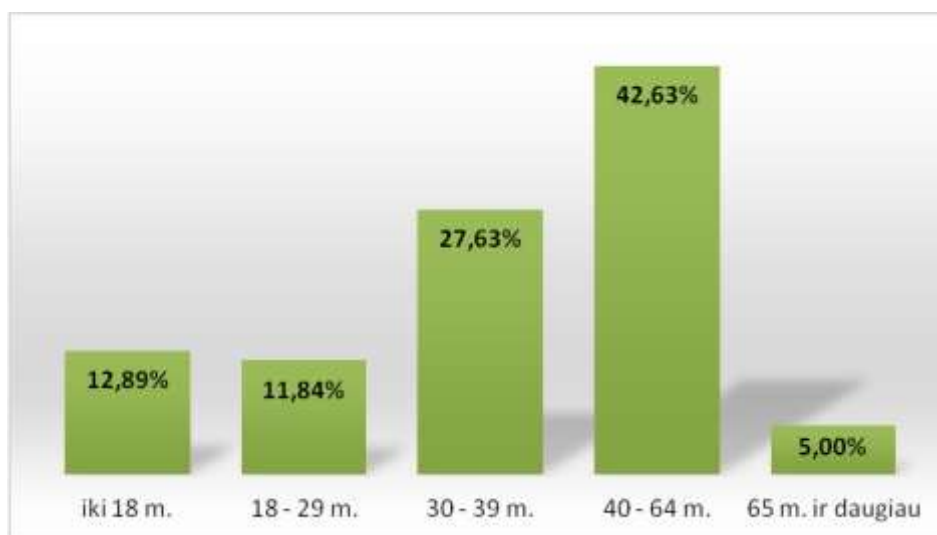
Imties dydis ir paklaidos tikimybė. Norint užtikrinti tyrimo patikimumą ir rezultatų reprezentatyvumą būtina nustatyti reikalingą minimalų tiriamųjų skaičių. Šiame tyrime naudota socialinių mokslų tyrimuose paprastai naudojama 5 proc. paklaida. Naudojant šią paklaidą gaunamas 95 proc. tikimybės lygis. Tyrimo populiacijos dydis nustatytas remiantis Lietuvos Statistikos departamento duomenimis - 2015 metų pradžioje VVG teritorijoje gyveno 25310 gyventojų. Tyrimo imtis buvo skaičiuojama internetiniame tinklapyje pateiktoje skaičiuoklėje¹. Buvo gautas rezultatas, kad reprezentatyviam tyrimui šiuo atveju reikia apklausti ne mažiau kaip 378 respondentus. Iš viso šiame tyrime dalyvavo 383 respondentai, tačiau 3 respondentų pateikti atsakymai nebuvo vertinami, kadangi jie neatitiko tyrimo tikslinės grupės. Tačiau atsižvelgiant į visas rekomendacijas galima teigti, jog respondentų skaičius pakankamas ir šio tyrimo rezultatai yra patikimi bei reprezentatyvūs.

¹ Imties skaičiavimo internetinė skaičiuoklė: <http://apklausos.lt/imties-dydis>

KĖDAINIŲ MIESTO SENIŪNIJOS GYVENTOJŲ POREIKIŲ IR LŪKESČIŲ TYRIMO REZULTATŲ APIBENDRINIMAS

Anketinės apklausos metu buvo aiškinamasi kaip Kėdainių miesto vietos veiklos grupės teritorijos gyventojai vertina savo gyvenamąją vietovę, išskiriant pagrindinius Europos Sąjungos paramos prioritetus, kurių finansavimas respondentų nuomone, pagerintų gyvenimo kokybę bei įvertinant vietos gyventojų poreikius, socialinę bei ekonominę situaciją. Gyventojų poreikių ir lūkesčių tyrimo metu buvo apklausta 380 respondentų – Kėdainių miesto vietos veiklos grupės teritorijos gyventojų.

Didesnę dalį apklaustųjų sudarė moterys 60,79 proc. (231 respondentas), vyrai sudarė 39,21 proc. (149 respondentai). Respondentų pasiskirstymas pagal amžių pateikiamas 1 paveiksle.



Šaltinis: Anketinės apklausos duomenys

1 pav. Gyventojų pasiskirstymas pagal amžiaus grupes

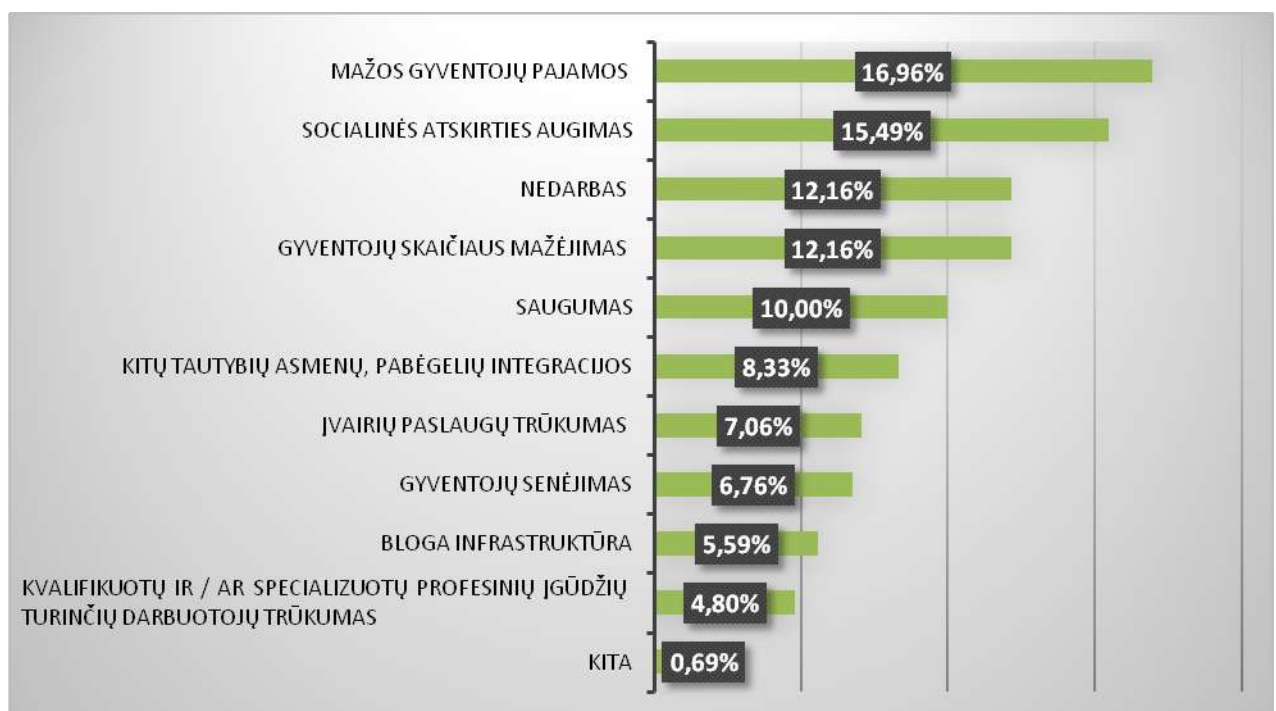
Įvertinus aukščiau pateiktą diagramą, galima teigti, kad didžiausią respondentų dalį sudaro 30 – 64 metų gyventojai. 30 - 39 metų grupę sudaro 105 respondentai, o 40 - 64 metų grupę sudaro 162 respondentai. Mažiausiai apklausoje dalyvavo 65 m. ir daugiau (19 respondentai) bei 18 – 29 m. (45 respondentai) grupės. Pagal išsilavinimą daugiausiai respondentų turi aukštąjį (184 respondentai), aukštesnįjį (73 respondentai) ir profesinį (54 respondentai) išsilavinimą. Mažiausiai apklausoje dalyvavo respondentai turintys pradinį išsilavinimą (5 respondentai) (žr. 2 pav.).



Šaltinis: Anketinės apklausos duomenys

2 pav. Gyventojų pasiskirstymas pagal išsilavinimą

Aktyviausiai apklausoje dalyvavo tarnautojai (32,45 %) ir darbininkai (17,55 %). Taip pat pagal pagrindinės veiklos sritį respondentus sudaro vadovaujantys darbuotojai (13,83 %), moksleiviai (12,50 %) ir verslininkai (7,71 %). Apklausoje mažiausiai dalyvavo pensininkai (4,79 %), namų šeimininkės (1,93 %), bedarbiai (2,13 %), studentai (1,86 %) ir sezoniniai / laikini darbuotojai (1,06 %). Respondentai pasirinkę atsakymą „Kita“ (jų buvo 2,13 %) savo pareigas ar pagrindinį užsiėmimą įvardino: samdomas darbuotojas, specialistas, vadybininkas, mokytoja, floristė bei transporto vadybininkas. Respondentams įvardinus pareigas arba pagrindinį užsiėmimą buvo prašoma nurodyti ar šeimoje yra bedarbių. Apibendrinant gautus rezultatus galima teigti, kad net 16,84 proc. respondentų šeimose (64 respondentai) yra bent vienas darbo neturintis šeimos narys.

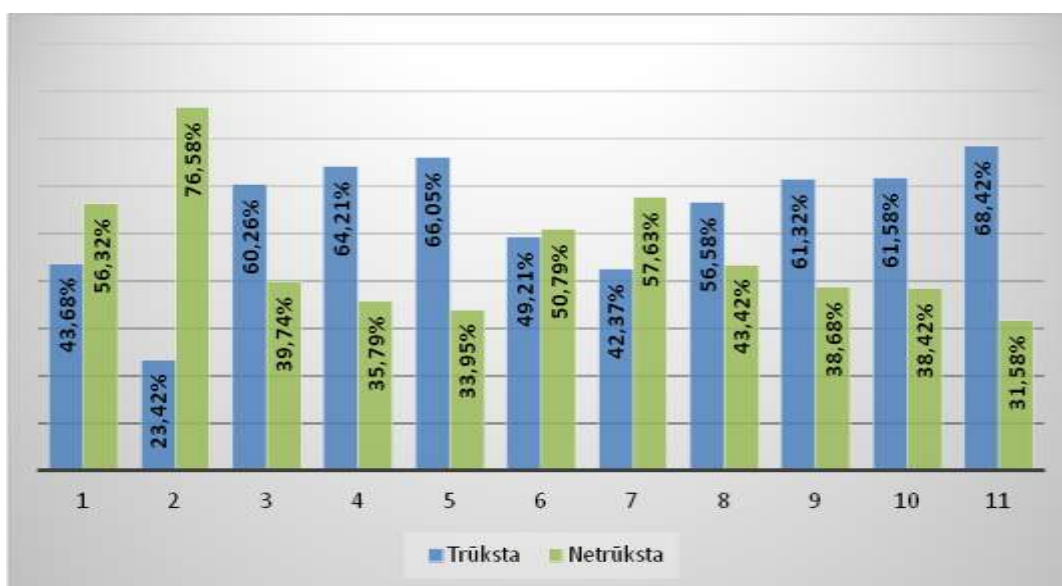


Šaltinis: Anketinės apklausos duomenys

3 pav. Pagrindinės Kėdainių miesto problemos

Apibendrinant aukščiau pateiktą 3 paveikslą, galima teigti, kad daugiausiai respondentų mano, jog pagrindinės miesto problemos: mažos gyventojų pajamos (173 respondentas) ir socialinės atskirties augimas (158 respondentai). Taip pat aktuali miesto problema nedarbas (124 respondentai) ir gyventojų skaičiaus mažėjimas (124 respondentai). Apklausoje dalyvavę respondentai mano, jog kvalifikuotų ir / ar specializuotų profesinių įgūdžių turinčių darbuotojų trūkumas (49 respondentai) bei bloga infrastruktūra (keliai, apšvietimas, viešieji pastatai, vandentiekis ir pan.) (57 respondentai) nėra pagrindinės Kėdainių miesto problemos.

Trečiame klausime „Ar jaučiate šių paslaugų trūkumą Kėdainių mieste?“, respondentai vertino pateiktas paslaugas pasirinkdami atsakymo variantą „Taip, trūksta“ arba „Ne, netrūksta“. Apibendrinti rezultatai pateikiami 4 paveiksle.



1. Vaikų ir jaunimo užimtumo paslaugos.
2. Vaikų priežiūros paslaugos.
3. Naujų profesinių įgūdžių įgijimui reikalingos paslaugos.
4. Tarpininkavimo ir informavimo paslaugos ir pagalba įdarbinant.
5. Verslumo mokymų paslaugos ir konsultacijos verslo pradžiai ir plėtrai.
6. Vyresnio amžiaus asmenų ir sunkių ligonių priežiūra.
7. Transporto paslaugos judėjimo negalią turintiems asmenims.
8. Kitos bendrosios socialinės paslaugos.
9. Psichologinė pagalba ir konsultavimas.
10. Sociokultūrinės paslaugos.
11. Specialiosios socialinės priežiūros paslaugos, teikiamos socialinę atskirtį patiriantiems asmenims.

Šaltinis: Anketinės apklausos duomenys

4 pav. Kėdainių mieste jaučiamų paslaugų trūkumas

Pateiktame 4 paveiksle, matoma, jog daugiausiai respondentams (260 respondentų) trūksta specialiųjų socialinių paslaugų, teikiamų socialinę atskirtį patiriantiems asmenims (psichosocialinės ir intensyvios krizių įveikimo pagalbos, socialinių įgūdžių ugdymo ir palaikymo, pagalbos į namus ir kt.). Respondentų nuomone, Kėdainių mieste trūksta verslumo mokymų paslaugų ir konsultacijų verslo pradžiai ir plėtrai (251 respondentas), tarpininkavimo ir informavimo paslaugų bei pagalbos

įdarbinant (244 respondentai). Taip pat pastebimas psichologinės pagalbos ir konsultacijų poreikis (233 respondentai). Tačiau respondentams mažiausiai trūksta vaikų priežiūros paslaugų (291 respondentas), transporto paslaugų judėjimo negalią turintiems asmenims (219 respondentų), vaikų ir jaunimo užimtumo paslaugų (214 respondentų) bei vyresnio amžiaus asmenų ir sunkių ligonių priežiūros paslaugų (193 respondentai). Įvertinus teikiamų paslaugų poreikį, buvo siekiama išsiaiškinti kokios ekonominės veiklos galėtų imtis Kėdainių miesto seniūnijos bendruomeninės nevyriausybines ir kitos organizacijos, vieši ir privatūs juridiniai ar pavieniai fiziniai asmenys (žr. 5 pav.).

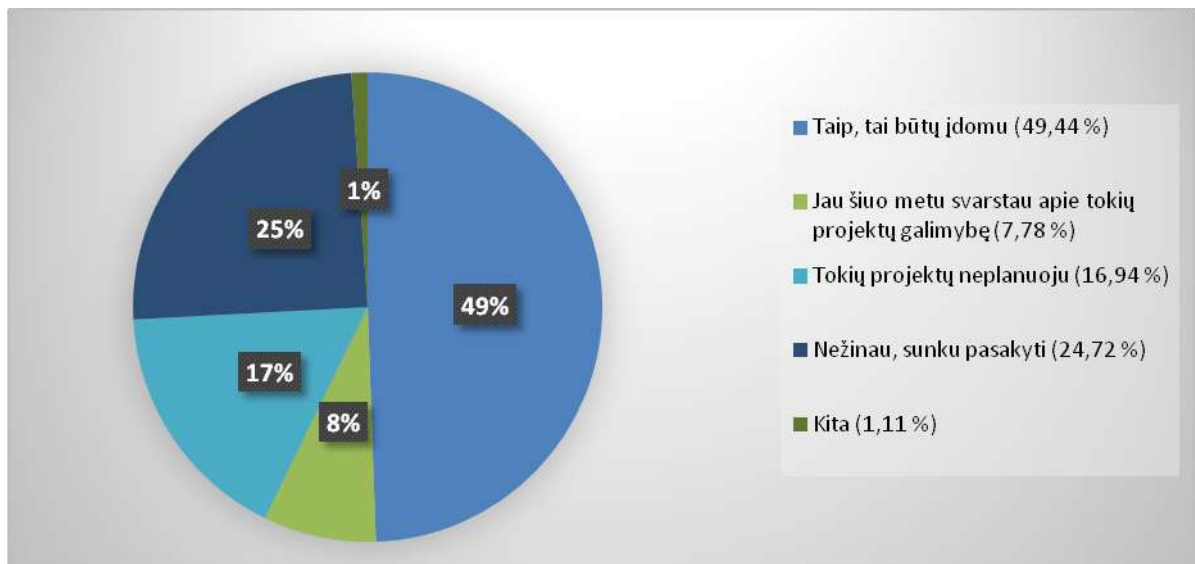


Šaltinis: Anketinės apklausos duomenys

5 pav. Ekonominės veiklos galimybės

Net 219 respondentų teigia, jog Kėdainių miesto seniūnijos bendruomeninės nevyriausybines organizacijos, vieši ir privatūs juridiniai bei pavieniai fiziniai asmenys galėtų imtis vyresnio amžiaus asmenų ir sunkių ligonių priežiūros paslaugų teikimo organizavimo. Taip pat, respondentų nuomone, reikėtų imtis vaikų ir jaunimo užimtumo organizavimo (191 respondentas) ir mokymų, skirtų darbo įgūdžių lavinimui, organizavimo ir vykdymo. Mažiausiai respondentams patrauklios rinkodaros ir reklamos paslaugų teikimo (20 respondentų) bei maitinimo paslaugų teikimo (33 respondentai) ekonominės veiklos.

Žemiau pateiktame 6 paveiksle, matoma, jog beveik pusei respondentų būtų įdomu ir jie norėtų prisidėti prie bendruomeninio verslo iniciatyvų įgyvendinimo (178 respondentai). Tik maža dalis respondentų bendruomeninio verslo projektų neplanuoja (61 respondentas) arba nežino ar būtų linkę imtis tiokio verslo (89 respondantai).



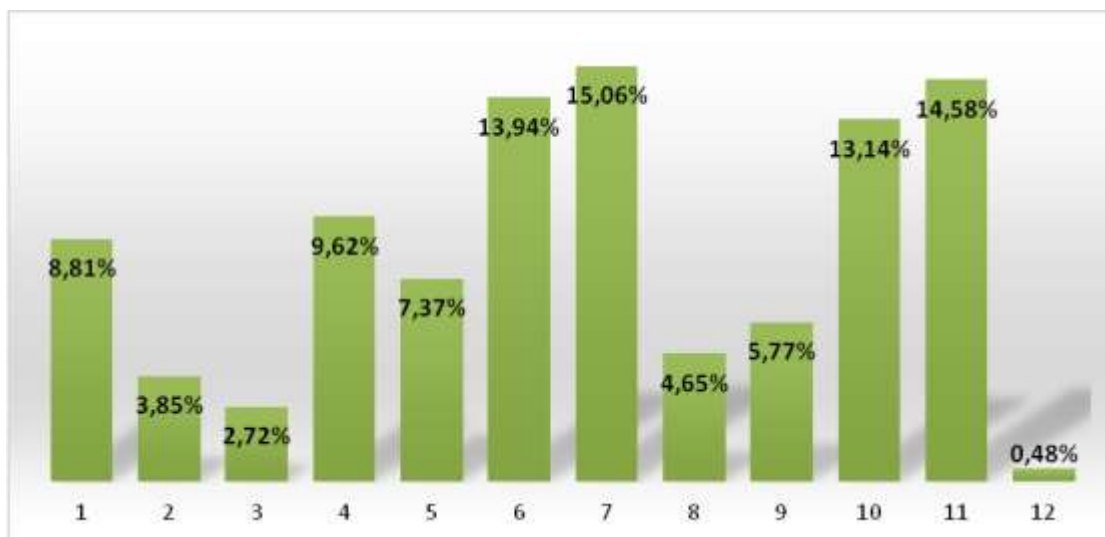
Šaltinis: Anketinės apklausos duomenys

6 pav. Respondentų dalyvavimas bendruomeninio verslo kūrime

Toliau respondentų buvo klausama ar juos paskatintų imtis smulkaus verslo teikiamos nemokamos profesionalios konsultacijos. Respondentų nuomonė pasiskirstė tolygiai, 51,05 proc. respondentų pasirinko atskyto variantą „Taip“ (194 respondentai), o 48,95 proc. respondentų mano priešingai (186 respondentai). Teigiamai atsakiusių respondentų buvo prašoma pateikti verslo idėjas, kurias norėtų įgyvendinti jei būtų teikiamos konsultacijos verslo pradžiai. Į šį klausimą atsakė 47 respondentai, iš kurių 8 respondentai nenorėjo atskleisti kuriamos smulkaus verslo idėjos. Kiti respondentai mato poreikį Kėdainių mieste kurti verslo inkubatorių, siuvimo ar fotografavimo studiją, socialinių paslaugų centrą, vaikų užimtumo centrą, savitarnos skalbyklą ir pirtį, organizuoti masines fizines veiklas (šiaurietiško ėjimo grupė, masinės mankštos ir pan.) ir aktyvų laisvalaikį. Respondentams trūksta informacijos apie smulkaus verslo specifiką, dažnai pasitaikančias klaidas ir galimus verslo pradžios barjerus, tinkamesnio įmonės statuso pasirinkimo galimybes, mokamus mokesčius bei trūksta verslo administravimo, marketingo pagrindų ir buhalterinių žinių.

Kitame klausime respondentų buvo prašoma nurodyti ar sutiktų dalyvauti tam tikrose veiklose ar paslaugų teikime savanoriškais pagrindais, net 68,42 proc. respondentų į šį klausimą atsakė teigiamai (260 respondentų). Toliau respondentų buvo prašoma išskirti kuriose iš pateiktų veiklų jie norėtų dalyvauti savanoriškais pagrindais (žr. 7 pav.). Daugiausiai respondentų prisidėtų prie pagalbos namuose teikimo (94 respondentai), renginių organizavimo, sociokultūrinės paslaugos teikimo (91 respondentas), atskirų asmenų švietimo, mokymo ir informacijos teikimo (87 respondentai) ir atskirų bendruomeninių iniciatyvų organizavimo (savipagalbos grupių veiklos, pagalbos ir / ar informacijos telefonu/ el. paštu teikimo, meno / sporto/ verslo srities ar kitu bendru interesu paremtų asociacijų ir klubų veiklos ir pan.) (82 respondentai). Mažiausiai respondentų savanoriškais pagrindais dalyvautų darbe su psichikos sutrikimų turinčiais asmenimis (17

respondentų), darbe su priklausomybės ligomis sergančiais asmenimis (24 respondentai), asmens higienos ir priežiūros paslaugų organizavime ar teikime (29 respondentai) bei transporto paslaugos organizavime (asmens turintiems judėjimo negalią, ligoniams, vaikams ir kt.) (36 respondentai).

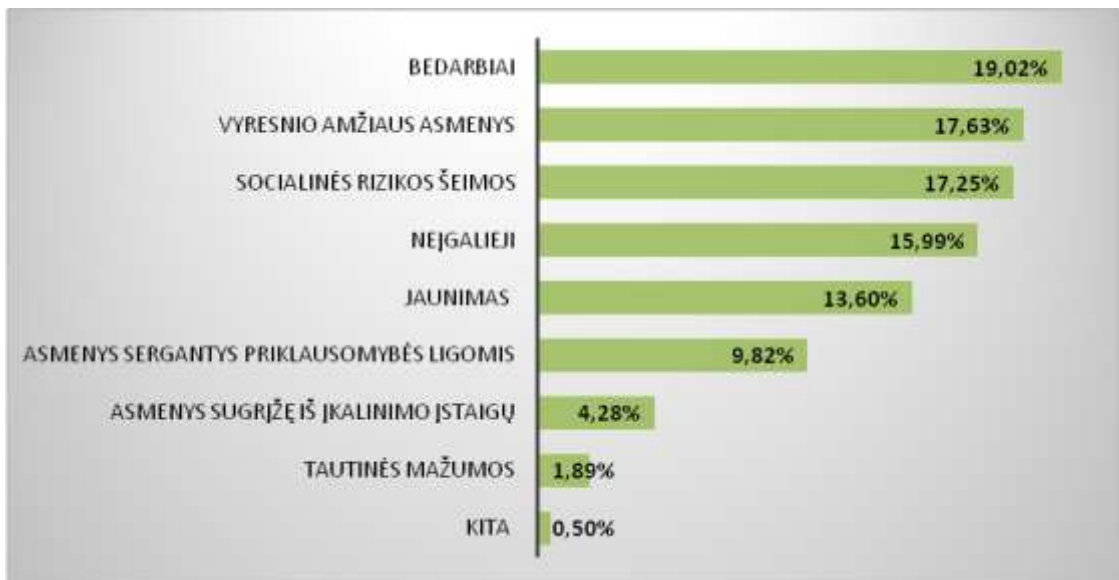


1. Darbas su neįgaliaisiais.
2. Darbas su priklausomybės ligomis sergančiais asmenimis.
3. Darbas su psichikos sutrikimų turinčiais asmenimis.
4. Darbas su smurtą patiriančiais asmenimis.
5. Darbas su kitais socialinės rizikos asmenimis ir / ar šeimomis.
6. Atskirų asmenų švietimas, mokymas ir informacijos teikimas.
7. Pagalba namuose.
8. Asmens higienos ir priežiūros paslaugų organizavimas ir teikimas.
9. Transporto organizavimo paslaugos.
10. Atskiros bendruomeninės iniciatyvos.
11. Renginių organizavimas, sociokultūrinės paslaugos.
12. Kita.

Šaltinis: Anketinės apklausos duomenys

7 pav. Dalyvavimas veiklose savanoriškais pagrindais

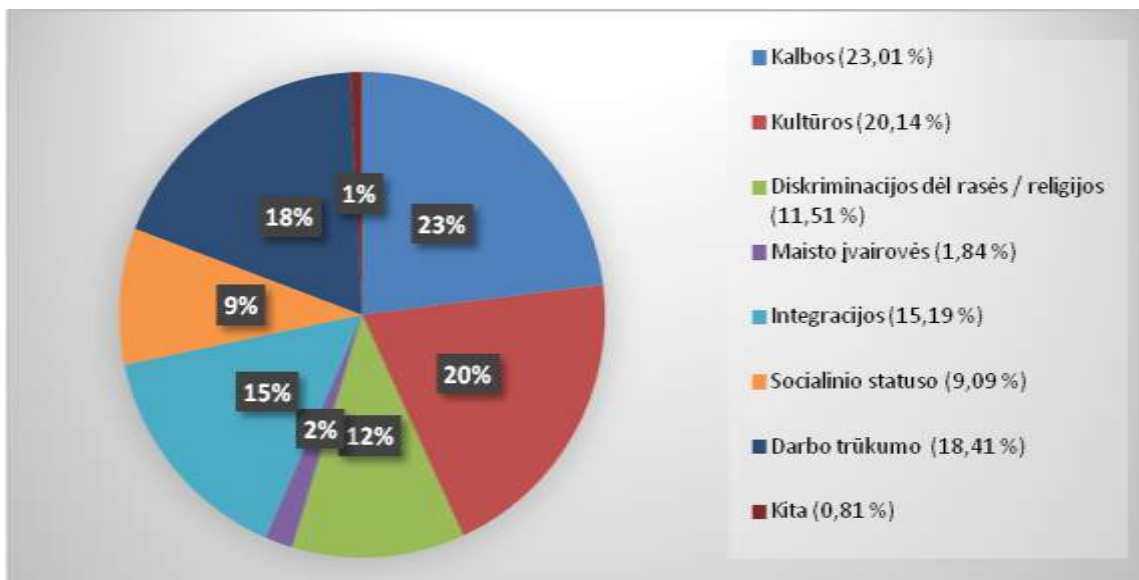
Apibendrinant žemiau pateiktą 8 paveikslą galima teigti, kad Kėdainių mieste labiausiai pažeidžiami bedarbiai (151 respondentas), vyresnio amžiaus asmenys (140 respondentų), socialinės rizikos šeimos (137 respondentai), neįgalieji (127 respondentai) ir jaunimas (asmens iki 29 metų) (108 respondentai). Apklausoje dalyvavusių asmenų nuomone, mažiausiai pažeidžiami asmenys sugrįžę iš įkalinimo įstaigų (34 respondentai) ir tautinės mažumos (15 respondentų). Respondentai pasirinkę atsakymo variantą „Kita“, kaip labiausiai pažeidžiamas grupes įvardino vienišus senjorus ir jaunas šeimas (4 respondentai).



Šaltinis: Anketinės apklausos duomenys

8 pav. Labiausiai pažeidžiamos grupės

Daugiausiai respondentų mano, jog į Kėdainių miestą atvykę imigrantai ar pabėgėliai susidurs su kalbos (200 respondentų), kultūros skirtumų (papročių, tradicijų, aprangos ir kt.) (175 respondentai) ir darbo trūkumo (160 respondentų) problemomis. Atvykusiems imigrantams ar pabėgėliams mažiausia problema turėtų būti dėl maisto įvairovės (16 respondentų) ir socialinio statuso (79 respondentai) (žr. 9 pav.).



Šaltinis: Anketinės apklausos duomenys

9 pav. Problemos su kuriomis susidurs atvykę imigrantai / pabėgėliai

Tik 28,16 proc. respondentų patiria psichologinį smurtą šeimoje ar darbe (107 respondentai). Šių respondentų buvo prašoma atsakyti į dvyliką klausimą „Kaip pasireiškė (-ia)

psichologinis smurtas šeimoje / (mobingas) darbe? pasirenkant veiksmus kuriais pasireiškė smurtas. Apibendrinti rezultatai pateikti 10 paveiksle.



Šaltinis: Anketinės apklausos duomenys

10 pav. Psichologinio smurto šeimoje ar darbe pasireiškimo būdai

Daugiausiai respondentų šeimoje ar darbe patiria psichologinį spaudimą ir patyčias (68 respondentai), šmeižtą ir apkalbas (34 respondentai), gąsdinimą (31 respondentas) bei fizinį, ekonominį ar panašų smurtą (30 respondentų). Mažiausiai pasitaikantis smurtas – pareigų pažeminimas (6 respondentai), atleidimas iš darbo (11 respondentų) ar sveikatai kenksmingų darbo sąlygų skyrimas (20 respondentų).

Toliau respondentai vertino Europos Sąjungos paramos prioritetus, įvertindami kiekvieną veiklos sritį, pažymint vieną skaičių iš penkių, kai 1 reikšmė – visai nesvarbu, o 5 reikšmė – labai svarbu teikti pirmenybę. Apibendrinti respondentų rezultatai pateikti 1 lentelėje.

1 lentelė

Respondentų ES paramos prioritetų vertinimas

ES paramos prioritetas	Visai nesvarbu			Labai svarbu	
	1 (proc.)	2 (proc.)	3 (proc.)	4 (proc.)	5 (proc.)
1. Švietimo paslaugų gyventojams plėtra.	33,95	7,11	17,89	21,84	19,21
2. Kultūros ir sporto paslaugų gyventojams plėtra.	29,47	5,53	20,26	17,89	26,84
3. Paslaugų bedarbiams, skatinant juos sugrįžti į darbo rinką, plėtra.	10,26	4,74	18,42	18,16	48,42
4. Paslaugų vaikams ir jaunimui plėtra.	25,00	5,79	12,63	23,95	32,63

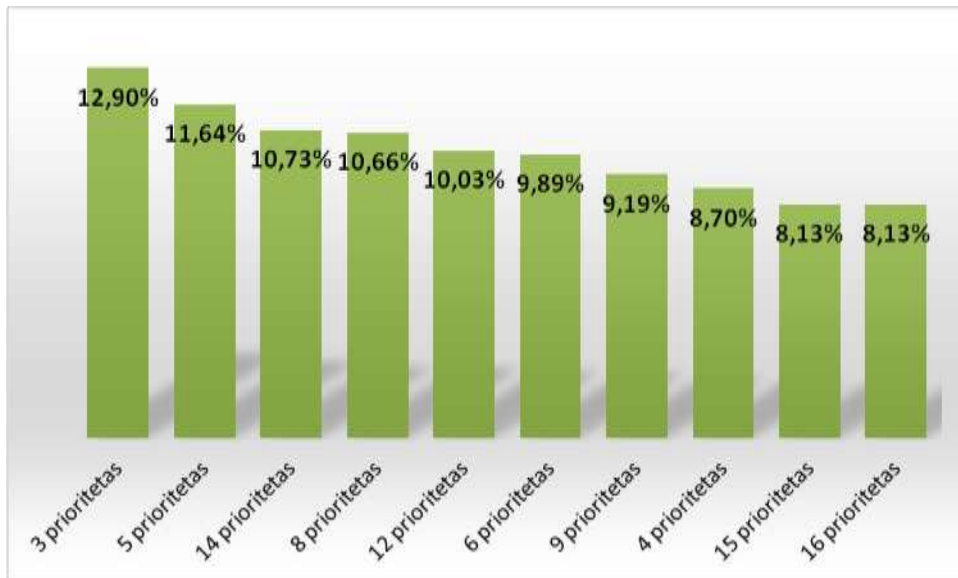
Respondentų ES paramos prioritetų vertinimas

ES paramos prioritetas	Visai nesvarbu			Labai svarbu	
	1 (proc.)	2 (proc.)	3 (proc.)	4 (proc.)	5 (proc.)
5. Paslaugų vyresnio amžiaus žmonėms ir neįgaliesiems plėtra.	6,58	4,74	16,05	28,95	43,68
6. Savanoriško darbo plėtros projektai.	11,58	12,89	18,68	19,74	37,11
7. Bendruomeniškumą skatinančios iniciatyvos (pvz.: savipagalbos grupių veikla, meno / sporto / verslo srities ar kitu bendru interesu paremtų asociacijų ir klubų veikla, kita veikla)	25,79	11,58	23,68	21,58	17,37
8. Konsultacijos kuriant naujas darbo vietas.	10,53	9,47	18,16	21,84	40,00
9. Informavimas ir tarpininkavimas įsidarbinant.	10,26	12,11	21,05	22,11	34,47
10. Prieigos prie informacinių ir ryšių technologijų plėtra, jų naudojimo skatinimas ir kokybės gerinimas Kėdainių mieste.	33,68	12,63	26,84	15,26	11,58
11. Mokymosi visą gyvenimą ir profesinio mokymo skatinimas.	22,11	9,74	26,84	21,84	19,47
12. Praktinių darbo įgūdžių įgijimas ir ugdyimas darbo vietoje įmonėse.	12,37	11,58	18,42	20,00	37,63
13. Palankesnių sąlygų pradėti naują verslą sudarymas.	25,07	8,73	16,34	21,69	28,17
14. Konsultacijos dėl naujo verslo kūrimo ir esamo verslo plėtros.	10,26	6,32	17,37	25,79	40,26
15. Tautinių mažumų integracija (kalbos mokymas, visuomenės švietimas, maisto įvairovės didinimas, religinės diskriminacijos mažinimas, saviraiškos galimybių didinimas, informavimas, kt.)	20,26	14,21	22,37	12,63	30,53
16. Psichologinio smurto šeimoje / (mobingo) darbe / problemų mažinimas	28,16	5,26	21,84	14,21	30,53

Šaltinis: Anketinės apklausos duomenys

Kaip matyti 1 lentelėje, respondentų nuomone, didžiajai daliai ES prioritetų būtina teikti pirmenybę. Respondentų nuomone, mažiausiai būtina teikti pirmenybę švietimo paslaugų gyventojams plėtrai (129 respondentai), prieigos prie informacinių ir ryšių technologijų plėtrai, jų naudojimo skatinimui ir kokybės gerinimui Kėdainių mieste (128 respondentai), kultūros ir sporto paslaugų gyventojams plėtrai (112 respondentai) bei bendruomeniškumą skatinančioms iniciatyvoms (98 respondentai).

Įvertinus 16 ES paramos prioritetų, remiantis respondentų atsakymų rezultatais buvo sudarytas grafikas, kuriame pateikiami 10 svarbiausių ES paramos prioritetų mažėjimo tvarka (žr. 10 pav.).



3 prioritetas – Paslaugų bedarbiams, skatinant juos sugrįžti į darbo rinką, plėtra.

5 prioritetas – Paslaugų vyresnio amžiaus žmonėms ir neįgaliesiems plėtra.

14 prioritetas – Konsultacijos dėl naujo verslo kūrimo ir esamo verslo plėtros.

8 prioritetas – Konsultacijos kuriant naujas darbo vietas.

12 prioritetas – Praktinių darbo įgūdžių įgijimas ir ugdymas darbo vietoje įmonėse.

6 prioritetas – Savanoriško darbo plėtros projektai.

9 prioritetas – Informavimas ir tarpininkavimas įsidarbinant.

4 prioritetas – Paslaugų vaikams ir jaunimui plėtra.

15 prioritetas – Tautinių mažumų integracija.

16 prioritetas – Psichologinio smurto šeimoje / (mobingo) darbe / problemų mažinimas.

Šaltinis: Anketinės apklausos duomenys

11 pav. 10 prioritetų, kuriems tikslingiausia teikti pirmenybę

Pirmoje vietoje, pagal respondentų įvertinimą 5 balais, išskiriamas 3 prioritetas – „Paslaugų bedarbiams, skatinant juos sugrįžti į darbo rinką, plėtra“ (184 respondentai). Antroje vietoje – 5 prioritetas, „Paslaugų vyresnio amžiaus žmonėms ir neįgaliesiems plėtra (166 respondentai). Trečioje vietoje – 14 prioritetas, „Konsultacijos dėl naujo verslo kūrimo ir esamo verslo plėtros“ (153 respondentai). Ketvirtoje vietoje – 8 prioritetas, „Konsultacijos kuriant naujas darbo vietas“ (152 respondentai). Ir penktoje vietoje – 12 prioritetas, „Praktinių darbo įgūdžių įgijimas ir ugdymas darbo vietoje įmonėse“ (143 respondentai).

KĖDAINIŲ MIESTO SENIŪNIJOS GYVENTOJŲ POREIKIŲ IR LŪKESČIŲ TYRIMAS

Prašome užpildyti klausimyną, kurį sudaro 21 klausimas, ir tikimės nuoširdžių atsakymų, kurie bus naudojami esamos situacijos ir poreikių analizei nustatyti. Tyrimo rezultatai bus naudojami rengiant Kėdainių miesto vietos veiklos grupės 2014-2020 m. vietos plėtros strategiją. Anketa anoniminė, todėl garantuojame asmeninių duomenų neviešinimą.

1. Ar esate Kėdainių miesto seniūnijos gyventojas ir/arba dirbate/vykdate veiklą Kėdainių miesto seniūnijos teritorijoje?*

- Taip
 Ne

2. Pagrindinėmis miesto problemomis išskirčiau (prašome pasirinkti nuo 1 iki 3 įrašų):*

- Gyventojų skaičiaus mažėjimas
 Gyventojų senėjimas
 Nedarbas
 Mažos gyventojų pajamos
 Kvalifikuotų ir/ar specializuotų profesinių įgūdžių turinčių darbuotojų trūkumas;
 Įvairių paslaugų trūkumas
 Bloga infrastruktūra (keliai, apšvietimas, viešieji pastatai, vandentiekis ir pan.)
 Socialinės atskirties augimas;
 Kitų tautybių asmenų, pabėgėlių integracijos
 Saugumas
 Kita
 (įrašykite).....

3. Ar jaučiate šių paslaugų trūkumą Kėdainių mieste?*

	Taip, trūksta	Ne, netrūksta
Vaikų ir jaunimo užimtumo paslaugos	<input type="checkbox"/>	<input type="checkbox"/>
Vaikų priežiūros paslaugos	<input type="checkbox"/>	<input type="checkbox"/>
Naujų profesinių įgūdžių įgijimui reikalingos paslaugos (neformalus profesinis mokymas, ugdymas darbo vietoje, praktika, savanorystė ir kt.)	<input type="checkbox"/>	<input type="checkbox"/>
Tarpininkavimo ir informavimo paslaugos ir pagalba įdarbinant (informacija apie darbo vietas, profesinis orientavimas, motyvavimas imtis aktyvios veiklos ir kt.)	<input type="checkbox"/>	<input type="checkbox"/>
Verslumo mokymų paslaugos ir konsultacijos verslo pradžiai ir plėtrai (verslo kūrimo; besikuriančio verslo konsultavimas; pagalba randant tiekėjus bei klientus; mentorystės „verslas verslui“, teikiant konsultacijas	<input type="checkbox"/>	<input type="checkbox"/>

konkreto verslo kūrimui ir plėtrai)		
Vyresnio amžiaus asmenų ir sunkių ligonių priežiūra (slauga, vaistų suleidimas, aprūpinimas būtiniaisiais pirkiniais ir pan.)	<input type="checkbox"/>	<input type="checkbox"/>
Transporto paslaugos judėjimo negalią turintiems asmenims	<input type="checkbox"/>	<input type="checkbox"/>
Kitos bendrosios socialinės paslaugos (tarpininkavimas, informavimas, maitinimas, viešojo transporto paslaugos, asmeninės higienos ir priežiūros paslaugos, sociokultūrinės, savipagalbos grupių ir pan.)	<input type="checkbox"/>	<input type="checkbox"/>
Psichologinė pagalba ir konsultavimas	<input type="checkbox"/>	<input type="checkbox"/>
Sociokultūrinės paslaugos (kūrybinės dirbtuvės, sporto klubai, parodos, teatrai ir kt.)	<input type="checkbox"/>	<input type="checkbox"/>
Specialiosios socialinės priežiūros paslaugos socialinę atskirtį patiriantiems asmenims (psichosocialinės ir intensyvios krizių įveikimo pagalbos, socialinių įgūdžių ugdymo ir palaikymo, pagalbos į namus ir kt.)	<input type="checkbox"/>	<input type="checkbox"/>

Kita (įrašykite).....

4. Kaip manote, kokios ekonominės veiklos galėtų imtis Kėdainių miesto bendruomenės ir organizacijos ar pavieniai fiziniai asmenys, jei tokios veiklos pradžia būtų skirta Europos Sąjungos parama? (Galima pasirinkti nuo 1 iki 3 įrašų)*

- Maitinimo paslaugų teikimas
- Renginių organizavimas
- Laisvalaikio būrelių organizavimas
- Konsultavimas teisiniais klausimais
- Rinkodaros ir reklamos paslaugų teikimas
- Vyresnio amžiaus asmenų ir sunkių ligonių priežiūros paslaugų teikimas
- Mokymų, skirtos darbo įgūdžių lavinimui, organizavimas ir vykdymas
- Vaikų ir jaunimo užimtumo organizavimas
- Nežinau, sunku pasakyti
- Kita (įrašykite):

5. Ar Jūs būtumėte linkę imtis bendruomeninio (kartu su tam tikra bendruomene/organizacija) verslo iniciatyvų ir įgyvendinti bendruomeninį verslą skatinančius projektus?*

- Taip, tai būtų įdomu
- Jau šiuo metu svarstau apie tokių projektų galimybę
- Tokių projektų neplanuoju
- Nežinau, sunku pasakyti
- Kita (įrašykite).....

6. Ar Jūs pats imtumėtės smulkaus verslo, jei būtų teikiamos profesionalios konsultacijos dėl naujo verslo kūrimo?*

- Taip
- Ne

Jei „Taip“, įvardinkite verslo idėją, kurią norėtumėte įgyvendinti (išvardinkite vieną ar keletą veiklų ir trumpai nurodykite, kodėl ši veikla gali būti naudinga ir sėkminga).....

.....
.....
.....

Jei „Taip“, įvardinkite, kokių žinių/įgūdžių/informacijos/išteklių Jums reikia, norint pačiam imtis smulkaus verslo?.....

.....
.....

7. Ar sutiktumėte tam tikrose veiklose/paslaugų teikime (pvz., socialinė priežiūra, pagalba namuose ar kt.) dalyvauti savanoriškais pagrindais?*

- Taip
- Ne

8. Kuriose iš šių veiklų sutiktumėte dalyvauti savanoriškais pagrindais? (galima pasirinkti nuo 1 iki 3 įrašų): (Jeigu veiklose savanoriškais pagrindais dalyvauti nesutiktumėte, šį klausimą praleiskite)

- Darbas su neįgaliaisiais
- Darbas su priklausomybės ligomis sergančiais asmenimis
- Darbas su psichikos sutrikimų turinčiais asmenimis
- Darbas su smurtą patiriančiais asmenimis
- Darbas su kitais socialinės rizikos asmenimis ir/ar šeimomis
- Atskirų asmenų švietimas, mokymas ir informacijos teikimas
- Pagalba namuose
- Asmens higienos ir priežiūros paslaugų organizavimas ir teikimas
- Transporto organizavimo paslaugos (asmenims turintiems judėjimo negalią, ligoniams, vaikams ir kt.)
- Atskiros bendruomeninės iniciatyvos (pvz., savipagalbos grupių veikla, pagalbos ir/ar informacijos telefonu/el. paštu teikimas, meno/sporto/verslo srities ar kitu bendru interesu paremtų asociacijų ir klubų veikla, kt.)
- Renginių organizavimas, sociokultūrinės paslaugos
- Kita (įrašykite):

9. Kurios iš šių grupių, jūsų nuomone, mieste yra labiausiai pažeidžiamos (galima pasirinkti nuo 1 iki 3 įrašų)?*

- Bedarbiai
- Asmenys sergantys priklausomybės ligomis (narkomanai, alkoholikai ir kt.)
- Socialinės rizikos šeimos
- Neįgalieji
- Asmenys sugrįžę iš įkalinimo įstaigų
- Jaunimas (asmenys iki 29 metų)
- Vyresnio amžiaus asmenys
- Tautinės mažumos
- Kita (įrašykite):

10. Jūsų nuomone, su kokiomis problemomis susidurs į Kėdainių miestą atvykę imigrantai/ pabėgėliai (galima pasirinkti nuo 1 iki 3 įrašų)?*

- Kalbos
- Kultūrinės (papročiai, tradicijos, apranga ir kt.)
- Diskriminacijos dėl rasės
- Maisto įvairovės
- Integracijos
- Religinės
- Socialinio statuso
- Darbo trūkumo
- Kita (įrašykite):.....

11. Ar teko susidurti su psichologiniu smurtu šeimoje/ (mobingu) darbe?*

- Taip
- Ne

12. Kaip pasireiškė (-ia) psichologinis smurtas šeimoje/ (mobingas) darbe (galima pasirinkti nuo 1 iki 3 įrašų). Jei „Ne“ šį klausimą praleiskite.

- Smurtas (fizinis, ekonominis ir tt.)
- Gąsdinimas
- Psichologinis spaudimas/ patyčios
- Priekabiavimas (gali būti ir seksualinis)
- Sveikatai kenksmingų darbo sąlygų skyrimas
- Užduočių, viršijančių aukos sugebėjimus, skyrimas
- Šmeižtas/ apkalbos
- Skundimas
- Pareigų žeminimas
- Atleidimas iš pareigų
- Kita (įrašykite):.....

13. Kokiems Europos Sąjungos paramos prioritetams Jūs teiktumėte pirmenybę Kėdainių mieste?*

Įvertinkite ir pažymėkite kiekvieno ES paramos prioriteto konkrečias sritis, kurias savo strategijoje galėtumėte pasirinkti miesto vietos veiklos grupė. Prašome įvertinti kiekvieną prioriteto sritį pažymint vieną skaičių iš penkių (1 – visai nesvarbu, o 5 – labai svarbu).

Veiklos sritys	1	2	3	4	5
Švietimo paslaugų gyventojams plėtra	<input type="checkbox"/>	<input type="checkbox"/>	<input type="checkbox"/>	<input type="checkbox"/>	<input type="checkbox"/>
Kultūros ir sporto paslaugų gyventojams plėtrai	<input type="checkbox"/>	<input type="checkbox"/>	<input type="checkbox"/>	<input type="checkbox"/>	<input type="checkbox"/>
Paslaugų bedarbiams, skatinant juos sugrįžti į darbo rinką, plėtrai	<input type="checkbox"/>	<input type="checkbox"/>	<input type="checkbox"/>	<input type="checkbox"/>	<input type="checkbox"/>
Paslaugų vaikams ir jaunimui plėtrai	<input type="checkbox"/>	<input type="checkbox"/>	<input type="checkbox"/>	<input type="checkbox"/>	<input type="checkbox"/>
Paslaugų vyresnio amžiaus žmonėms ir neįgaliesiems plėtrai	<input type="checkbox"/>	<input type="checkbox"/>	<input type="checkbox"/>	<input type="checkbox"/>	<input type="checkbox"/>

Savanoriško darbo plėtros projektai	<input type="checkbox"/>	<input type="checkbox"/>	<input type="checkbox"/>	<input type="checkbox"/>	<input type="checkbox"/>
Bendruomeniškumą skatinančioms iniciatyvoms (pvz., savipagalbos grupių veikla, meno/sporto/verslo srities ar kitu bendru interesu paremtų asociacijų ir klubų veikla, kita veikla)	<input type="checkbox"/>	<input type="checkbox"/>	<input type="checkbox"/>	<input type="checkbox"/>	<input type="checkbox"/>
Konsultacijos kuriant naujas darbo vietas	<input type="checkbox"/>	<input type="checkbox"/>	<input type="checkbox"/>	<input type="checkbox"/>	<input type="checkbox"/>
Informavimas ir tarpininkavimas įsidarbinant	<input type="checkbox"/>	<input type="checkbox"/>	<input type="checkbox"/>	<input type="checkbox"/>	<input type="checkbox"/>
Prieigos prie informacinių ir ryšių technologijų plėtra, jų naudojimo skatinimas ir kokybės gerinimas Kėdainių mieste	<input type="checkbox"/>	<input type="checkbox"/>	<input type="checkbox"/>	<input type="checkbox"/>	<input type="checkbox"/>
Mokymosi visą gyvenimą ir profesinio mokymo skatinimas	<input type="checkbox"/>	<input type="checkbox"/>	<input type="checkbox"/>	<input type="checkbox"/>	<input type="checkbox"/>
Praktinių darbo įgūdžių įgijimui ir ugdymui darbo vietoje įmonėse	<input type="checkbox"/>	<input type="checkbox"/>	<input type="checkbox"/>	<input type="checkbox"/>	<input type="checkbox"/>
Palankesnių sąlygų pradėti naują verslą sudarymas	<input type="checkbox"/>	<input type="checkbox"/>	<input type="checkbox"/>	<input type="checkbox"/>	<input type="checkbox"/>
Konsultacijos dėl naujo verslo kūrimo ir esamo verslo plėtros	<input type="checkbox"/>	<input type="checkbox"/>	<input type="checkbox"/>	<input type="checkbox"/>	<input type="checkbox"/>
Tautinių mažumų integracijai (kalbos mokymas, visuomenės švietimas, maisto įvairovės didinimui, religinės diskriminacijos mažinimui, saviraiškos galimybių didinimo, informavimo, kt.)	<input type="checkbox"/>	<input type="checkbox"/>	<input type="checkbox"/>	<input type="checkbox"/>	<input type="checkbox"/>
Psichologinio smurto šeimoje/ (mobingo) darbe prevencijos ir mažinimo projektai	<input type="checkbox"/>	<input type="checkbox"/>	<input type="checkbox"/>	<input type="checkbox"/>	<input type="checkbox"/>

Kita

(įrašykite).....

14. Jūsų lytis:*

- Moteris
- Vyras

15. Jūsų amžius:*

- iki 18 metų
- 18-29 metų
- 30-39 metų
- 40-64 metų
- 65 ir vyresnis

16. Jūsų išsilavinimas?*

- Pradinis
- Pagrindinis
- Vidurinis
- Profesinis
- Aukštesnysis
- Aukštasis

17. Jūsų pareigos arba pagrindinis užsiėmimas?*

- Vadovaujantis darbuotojas
- Tarnautojas
- Darbininkas
- Sezoninis/laikinas darbuotojas
- Verslininkas
- Moksleivis
- Studentas
- Namų šeimininkė
- Bedarbis
- Pensininkas
- Kita (įrašykite):.....

18. Nurodykite, Jūsų šeimoje kartu gyvenančių asmenų skaičių:*

19. Ar Jūsų šeimoje yra bedarbių?*

- Taip
- Ne

Jeigu „Taip“, nurodykite bedarbių skaičių: *

20. Jūsų pajamos, tenkančios vienam šeimos nariui per mėnesį:*

- Iki 36 Eur
- 37–102 Eur
- 103–325 Eur
- 326–500 Eur
- Daugiau nei 500 Eur

21. Jūsų idėja projekto, finansuojamo iš miesto VVG strategijos lėšų įgyvendinimui:*
(Įrašykite):.....

.....
.....

Dėkojame už jūsų atsakymus!